

ГРАФИЧЕСКОЕ ПРИЛОЖЕНИЕ К ПОРЯДКУ РАЗМЕЩЕНИЯ И СОДЕРЖАНИЯ ИНФОРМАЦИОННЫХ КОНСТРУКЦИЙ НА ТЕРРИТОРИИ УСТЬ-КУТСКОГО МУНИЦИПАЛЬНОГО ОБРАЗОВАНИЯ (ГОРОДСКОГО ПОСЕЛЕНИЯ)

1. Вывески могут состоять из следующих элементов:

информационное поле (текстовая часть);

декоративно-художественные элементы.

Высота декоративно-художественных элементов не должна превышать высоту текстовой части вывески более чем в полтора раза (пункт 16 Порядка размещения и содержания информационных конструкций) (далее - Порядок).

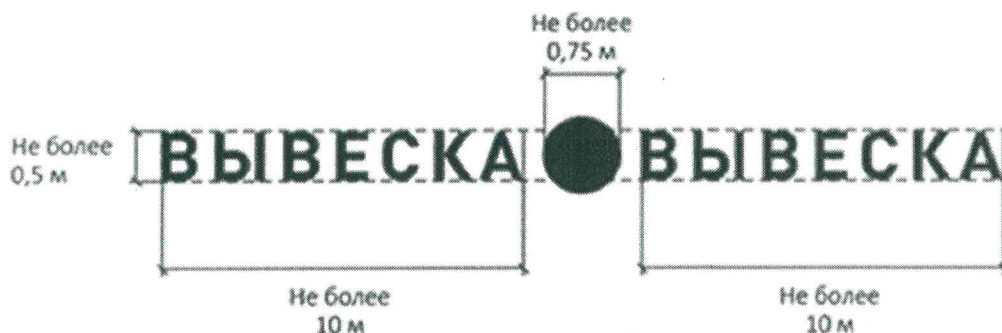
ВЫВЕСКА — текстовая часть

● — декоративно-художественный элемент

Не более 0,75 м  Не более 0,5 м **ВЫВЕСКА**



2. Вывески могут быть размещены в виде комплекса идентичных взаимосвязанных элементов одной информационной конструкции, указанных в подпункте 18.1 пункта 18 Порядка.

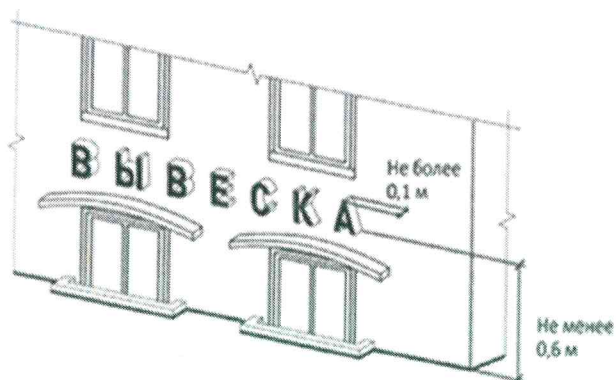
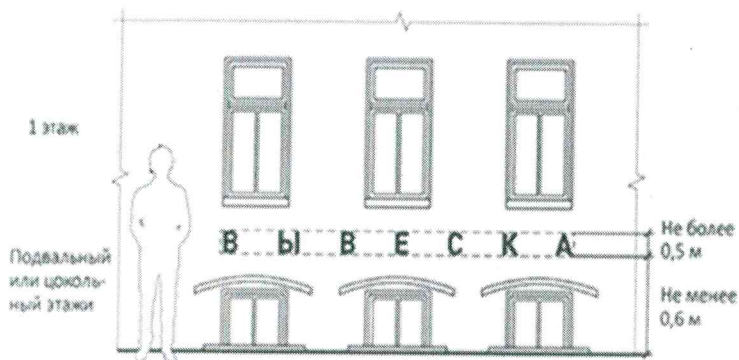


3. Организации, индивидуальные предприниматели осуществляют размещение вывесок на плоских участках фасада, свободных от архитектурных элементов, исключительно в пределах площади внешних поверхностей объекта, соответствующей физическим размерам занимаемых данными организациями, индивидуальными предпринимателями помещений (пункт 14 Порядка).

При размещении на одном фасаде объекта одновременно вывесок нескольких организаций, индивидуальных предпринимателей указанные вывески размещаются в один высотный ряд на единой горизонтальной линии (на одном уровне, высоте) (пункт 15 Порядка).



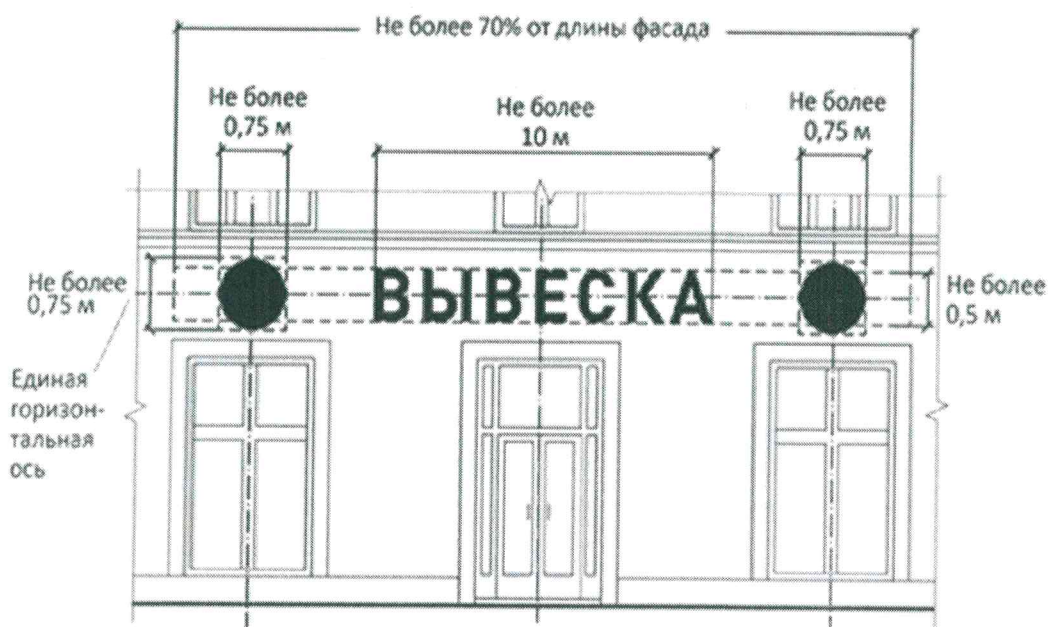
4. В случае если помещения располагаются в подвальных или цокольных этажах объектов и отсутствует возможность размещения вывесок в соответствии с требованиями абзаца первого подпункта 18.1 пункта 18 Порядка, вывески могут быть размещены над окнами подвального или цокольного этажа, но не ниже 0,60 м от уровня земли до нижнего края настенной конструкции. При этом вывеска не должна выступать от плоскости фасада более чем на 0,10 м (подпункт 18.1 пункта 18 Порядка).



5. Максимальный размер настенных конструкций, размещаемых организациями, индивидуальными предпринимателями на внешних поверхностях зданий, строений, сооружений, не должен превышать: по высоте - 0,50 м, за исключением размещения настенной вывески на фризе; по длине - 70 процентов от длины фасада, соответствующего занимаемым данными организациями, индивидуальными предпринимателями помещениям, но не более 15 м для единичной конструкции (подпункт 18.2 пункта 18 Порядка).



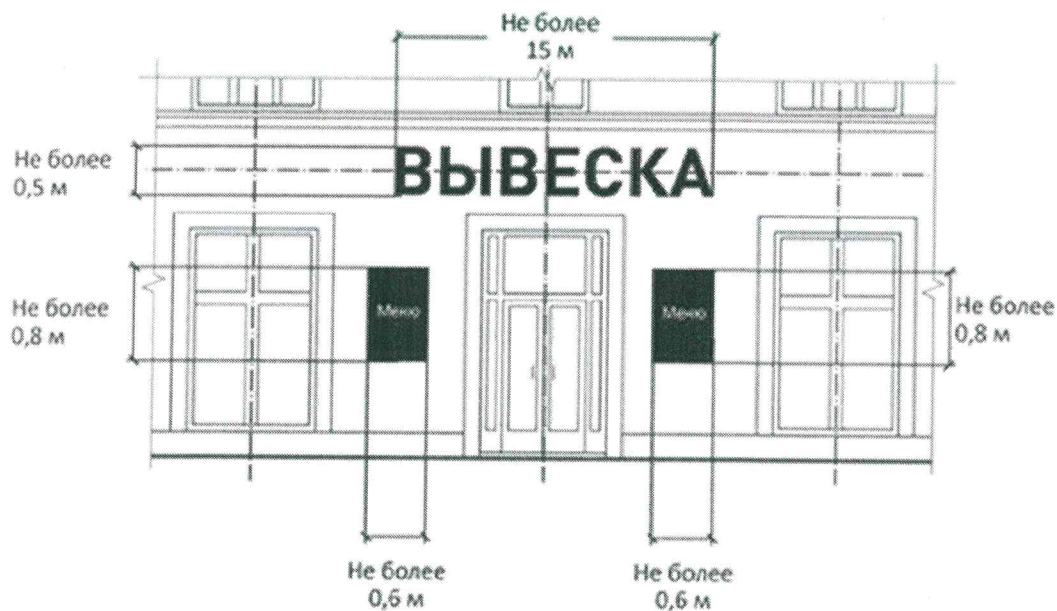
6. При размещении вывески в пределах 70 процентов от длины фасада в виде комплекса идентичных взаимосвязанных элементов (информационное поле (текстовая часть) и декоративно-художественные элементы) максимальный размер каждого из указанных элементов не может превышать 10 м в длину (подпункт 18.2 пункта 18 Порядка).



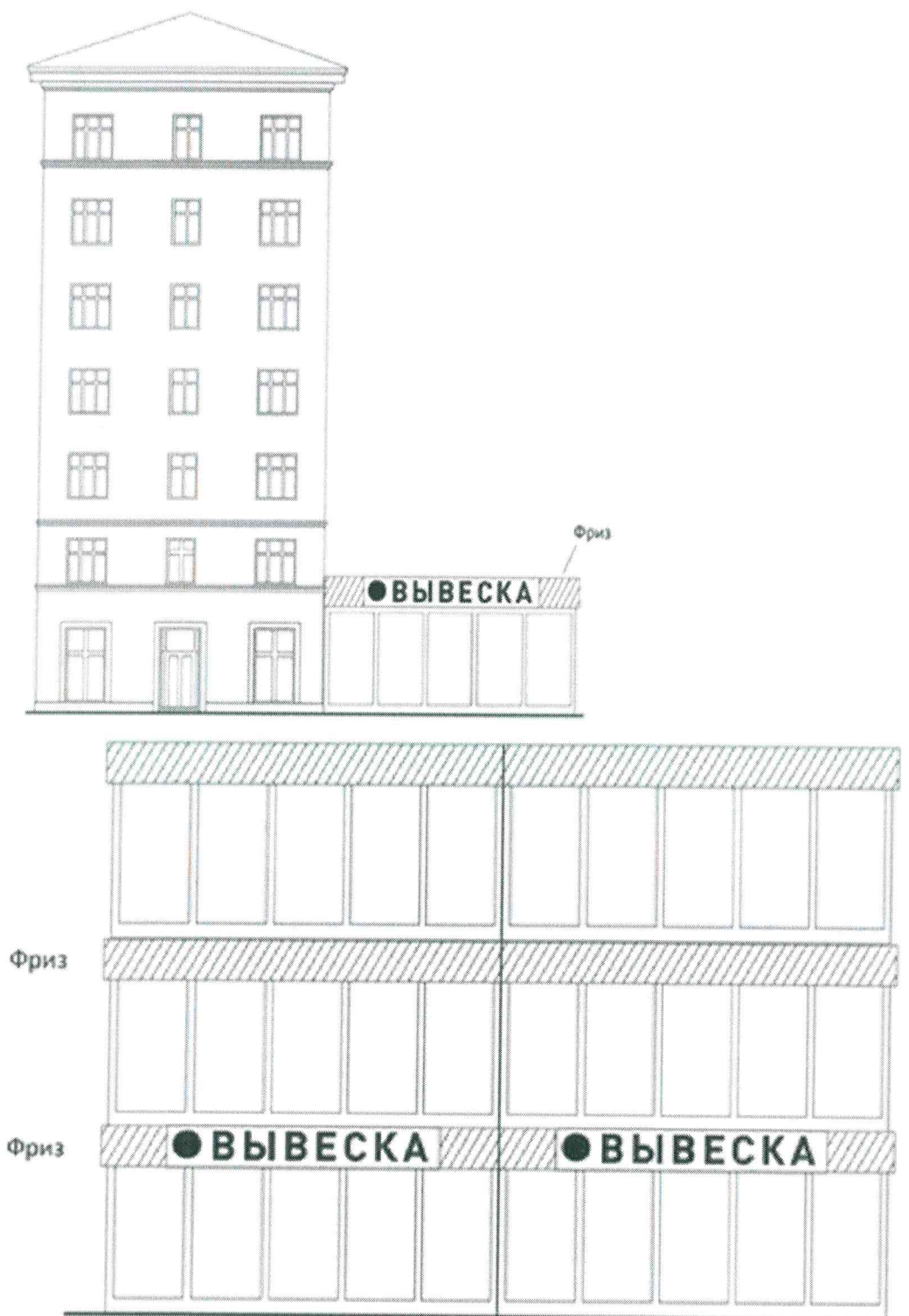
7. Максимальный размер информационных конструкций, указанных в абзаце втором пункта 14 Порядка, не должен превышать:

по высоте - 0,80 м;

по длине - 0,60 м (подпункт 18.2 пункта 18 Порядка).

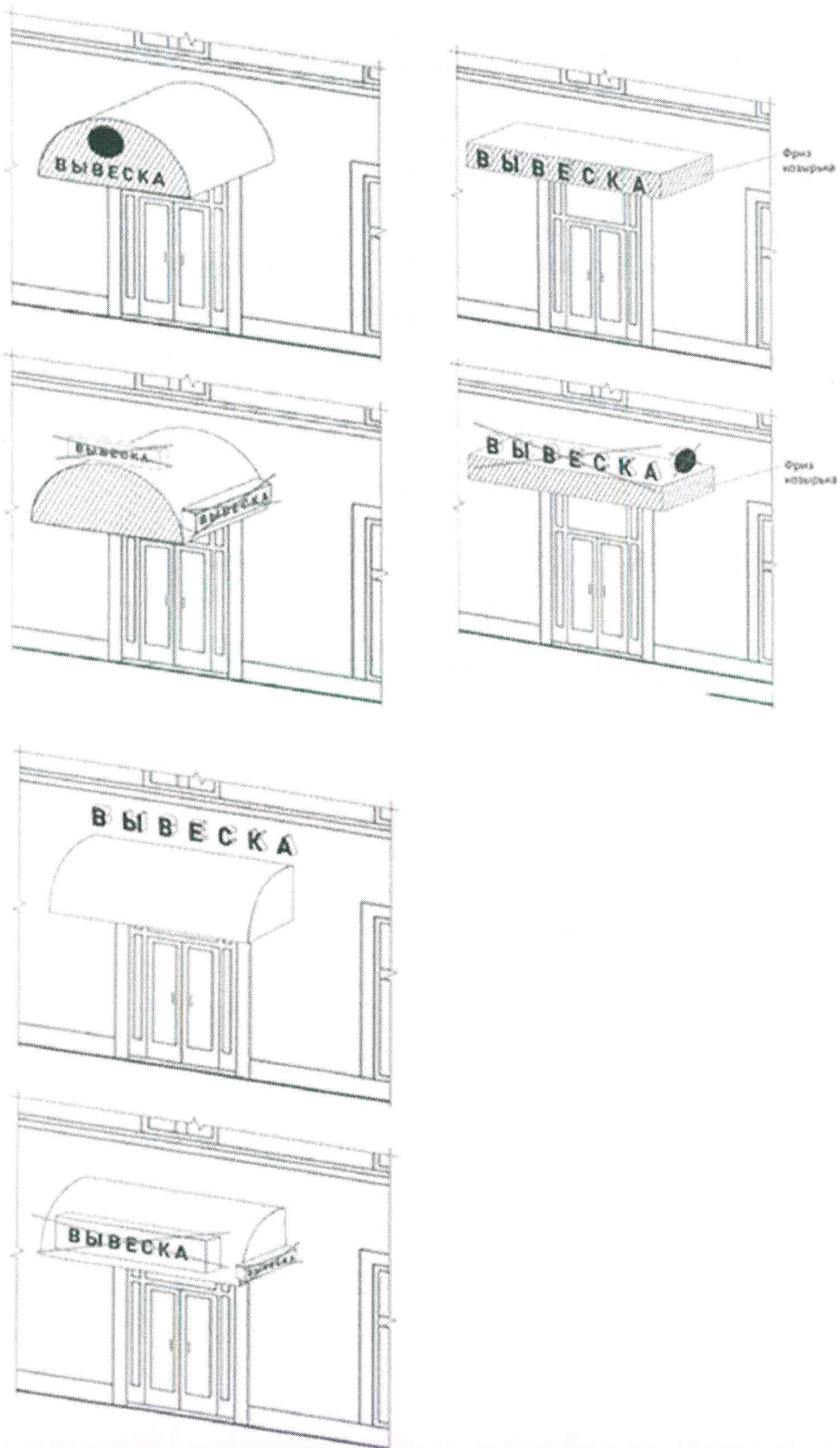


8. При наличии на фасаде объекта фриза настенная конструкция размещается исключительно на фризе на всю высоту фриза (подпункт 18.3 пункта 18 Порядка).



9. При наличии на фасаде объекта козырька настенная конструкция может быть размещена на фризе козырька строго в габаритах указанного фриза.

Запрещается размещение настенной конструкции непосредственно на конструкции козырька (подпункт 18.3.4 пункта 18 Порядка).



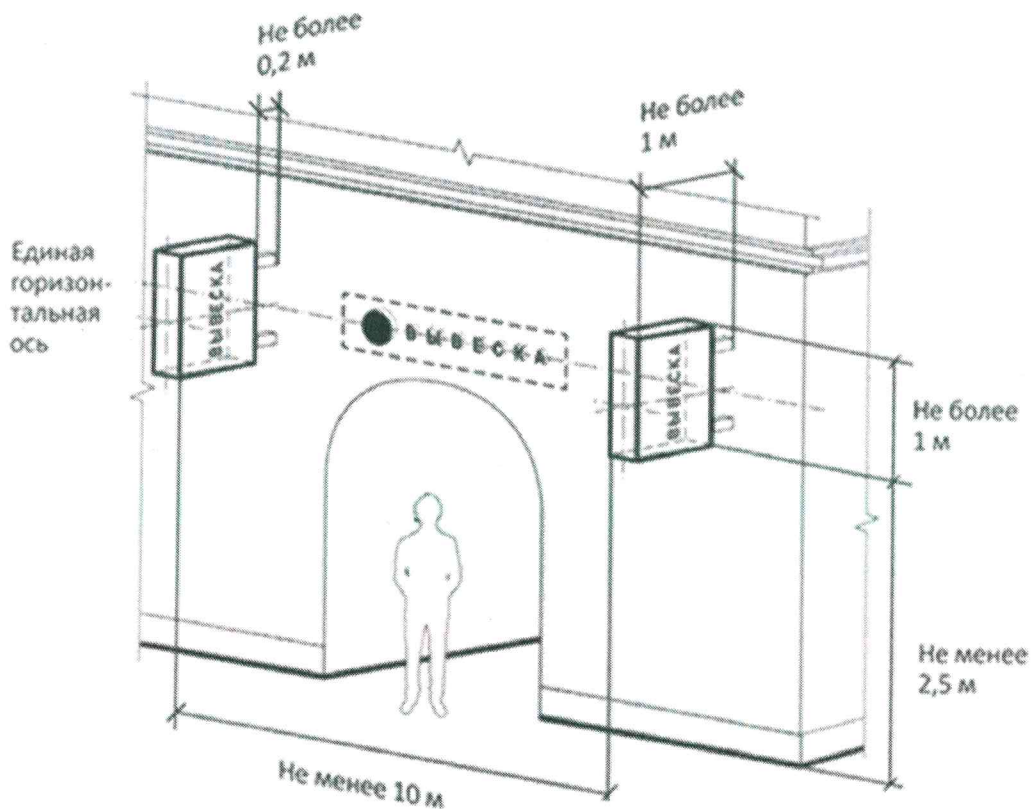
10. Консольные конструкции вывесок располагаются в одной горизонтальной плоскости фасада, у арок, на границах и внешних углах зданий, строений, сооружений (пункт 19 Порядка).

Расстояние между консольными конструкциями вывесок не может быть менее 10 м (подпункт 19.1 пункта 19 Порядка).

Расстояние от уровня земли до нижнего края консольной конструкции должно быть не менее 2,50 м (подпункт 19.1 пункта 19 Порядка).

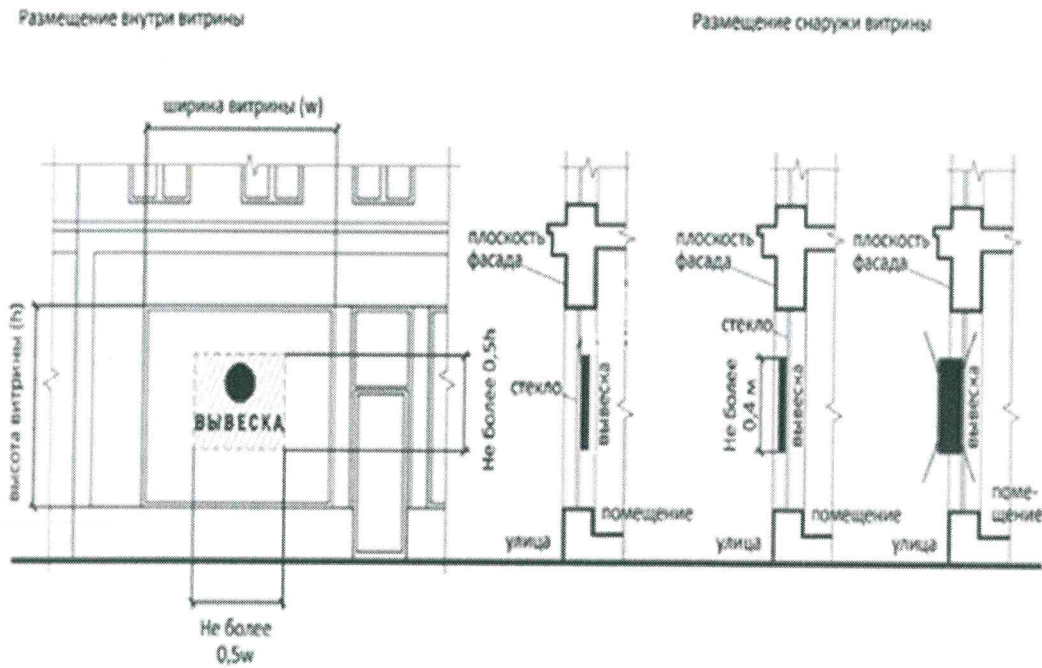
Консольная конструкция вывесок не должна находиться более чем на 0,20 м от края фасада, а ее крайняя точка лицевой стороны - на расстоянии более чем 1 м от плоскости фасада. В высоту консольная конструкция не может превышать 1 м (подпункт 19.2 пункта 19 Порядка).

При наличии на фасаде объекта настенных конструкций консольные конструкции располагаются с ними на единой горизонтальной оси (подпункт 19.4 пункта 19 Порядка).



11. Витринные конструкции размещаются на внешней и/или внутренней стороне остекления витрины объектов.

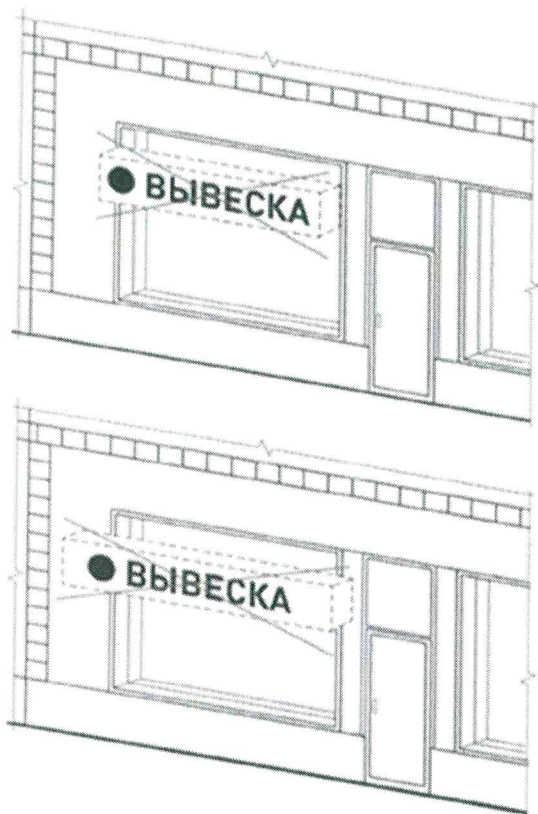
Максимальный размер витринных конструкций (включая электронные носители - экраны), размещаемых в витрине, а также с внутренней стороны остекления витрины, не должен превышать половины размера остекления витрины по высоте и половины размера остекления витрины по длине (подпункт 20.1 пункта 20 Порядка).



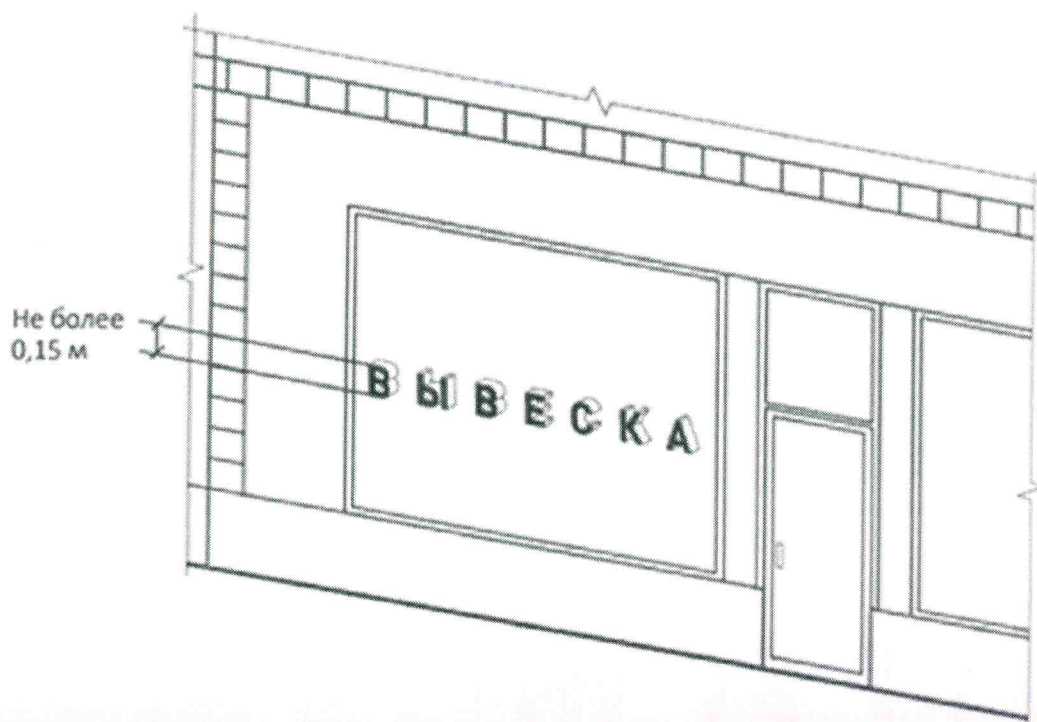
12. Параметры (размеры) вывески, размещаемой на внешней стороне витрины, не должны превышать в высоту $0,40$ м, в длину - длину остекления витрины (подпункт 20.2 пункта 20 Порядка).



13. Вывески, размещенные на внешней стороне витрины, не должны выходить за плоскость фасада объекта (подпункт 20.2 пункта 20 Порядка).



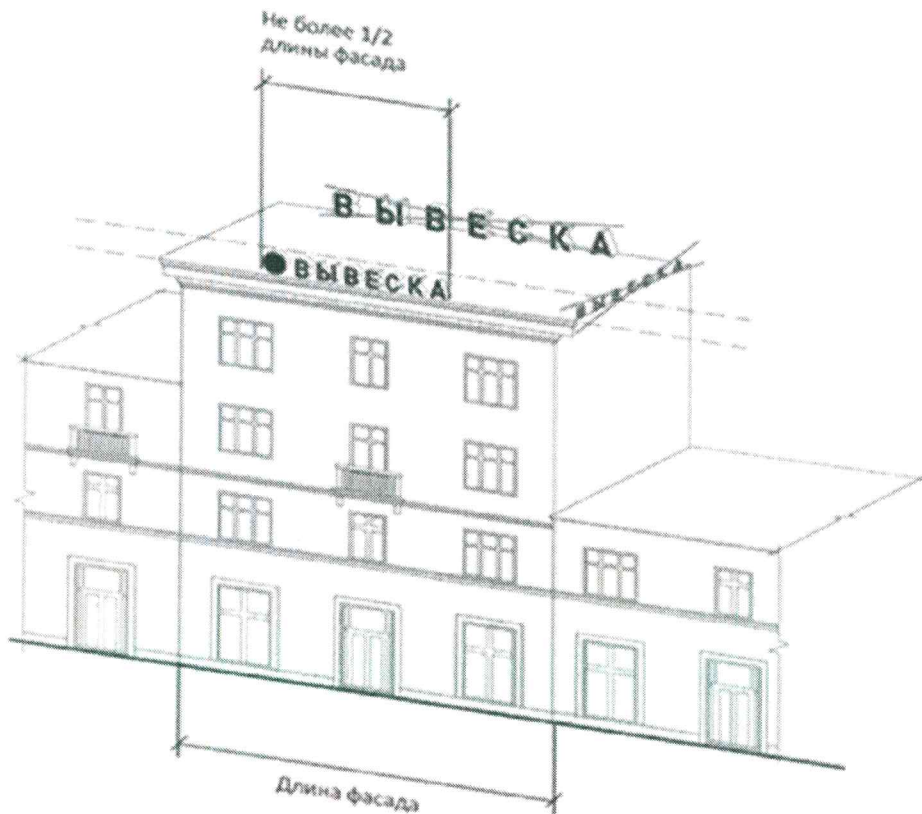
14. На остеклении витрины допускается размещение вывески в виде отдельных букв и декоративных элементов. При этом максимальный размер букв вывески, размещаемой на остеклении витрины, не должен превышать в высоту 0,15 м (подпункт 20.3 пункта 20 Порядка).



15. На крыше одного объекта может быть размещена только одна информационная конструкция (подпункт 21.2 пункта 21 Порядка).

Конструкция вывесок, допускаемых к размещению на крышах зданий, строений, сооружений, представляет собой объемные символы, которые могут быть оборудованы исключительно внутренним подсветом (подпункт 21.4 пункта 21 Порядка).

Длина вывесок, устанавливаемых на крыше объекта, не может превышать половину длины фасада, по отношению к которому они размещены (подпункт 21.6 пункта 21 Порядка).

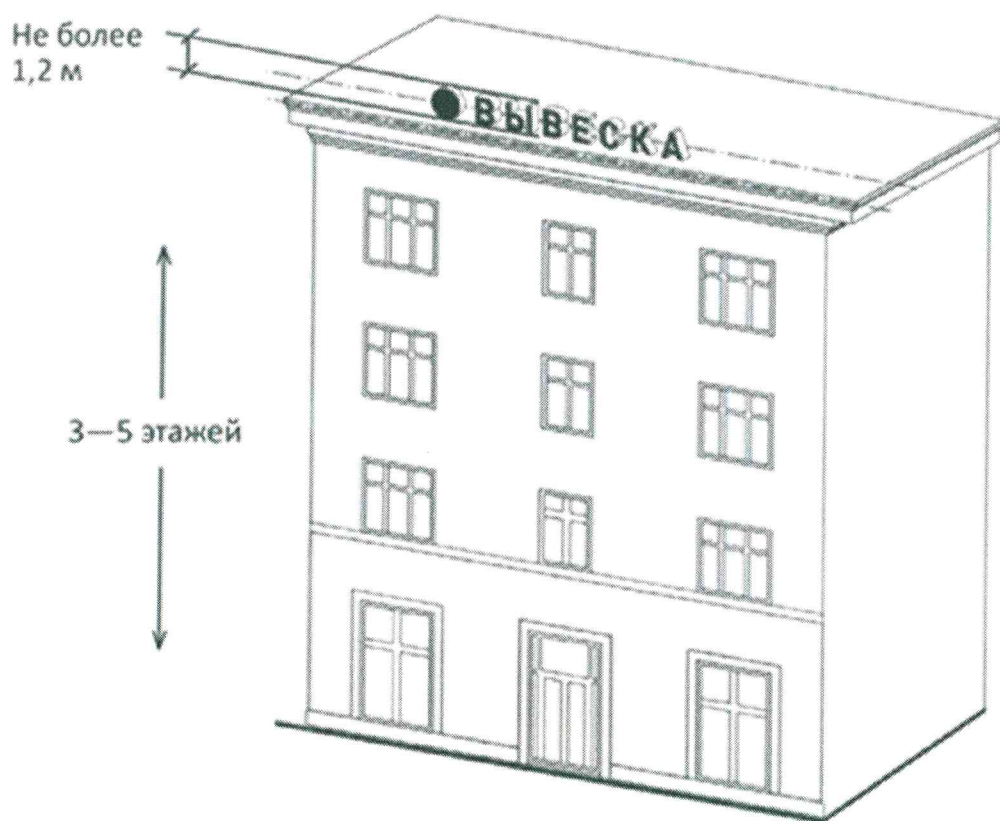


16. Высота вывесок, размещаемых на крышах зданий, строений, сооружений, должна быть (подпункт 21.5 пункта 21 Порядка):

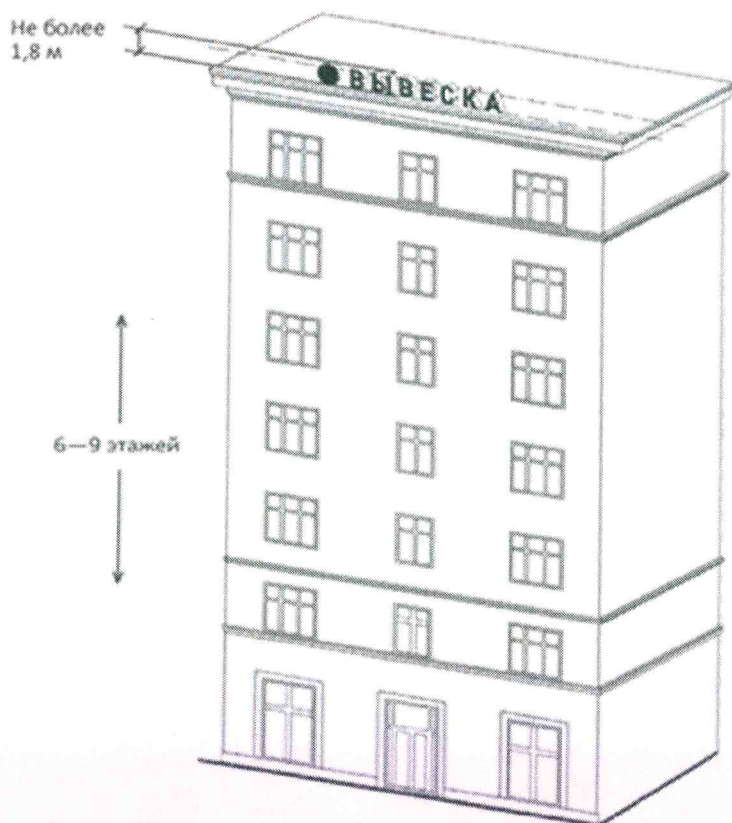
не более 0,80 м для 1 - 2-этажных объектов;



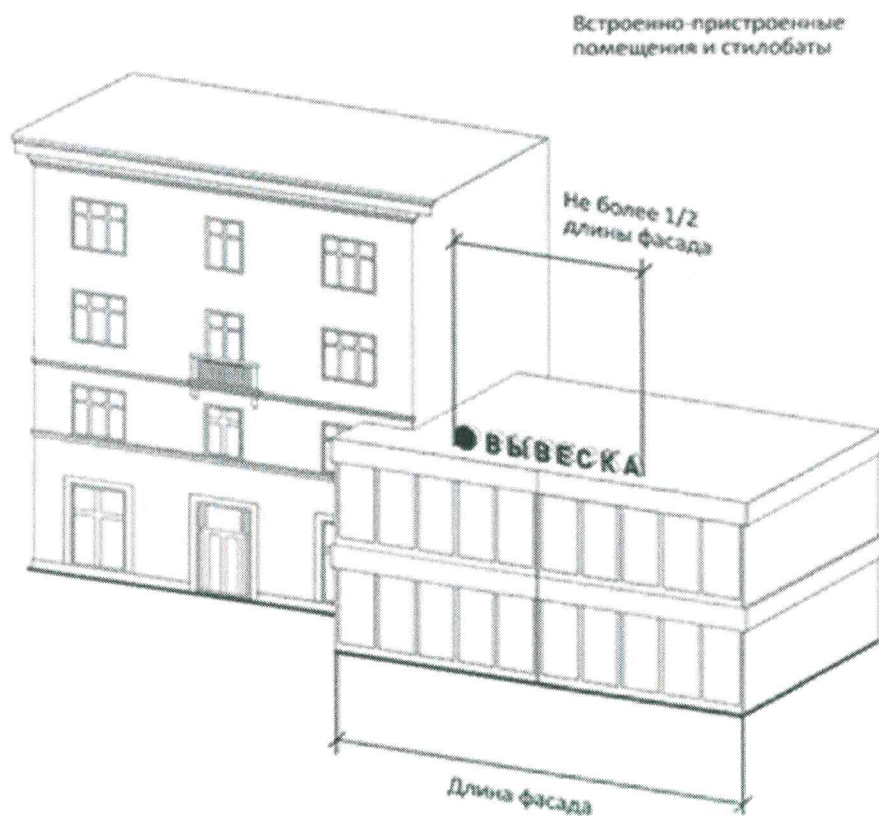
не более 1,20 м для 3 - 5-этажных объектов;



не более 1,80 м для 6 - 9-этажных объектов;

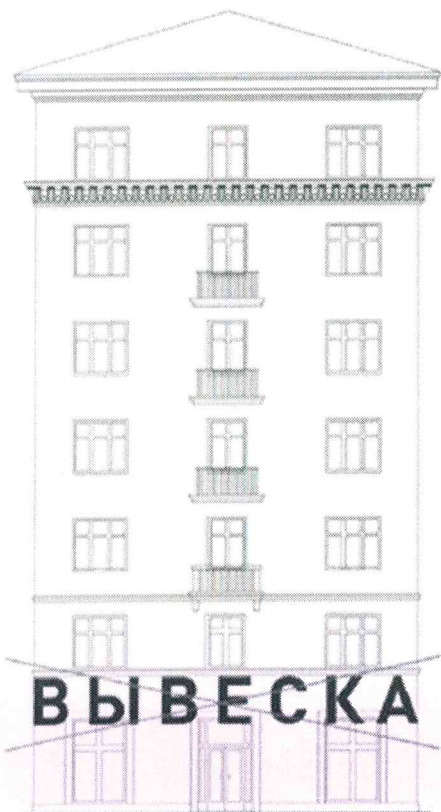


17. Параметры (размеры) вывесок, размещаемых на стилобатной части объекта, определяются в зависимости от этажности стилобатной части объекта в соответствии с требованиями подпунктов 21.5 и 21.6 пункта 21 Порядка (подпункт 21.7 пункта 21 Порядка).



18. Запрещается:

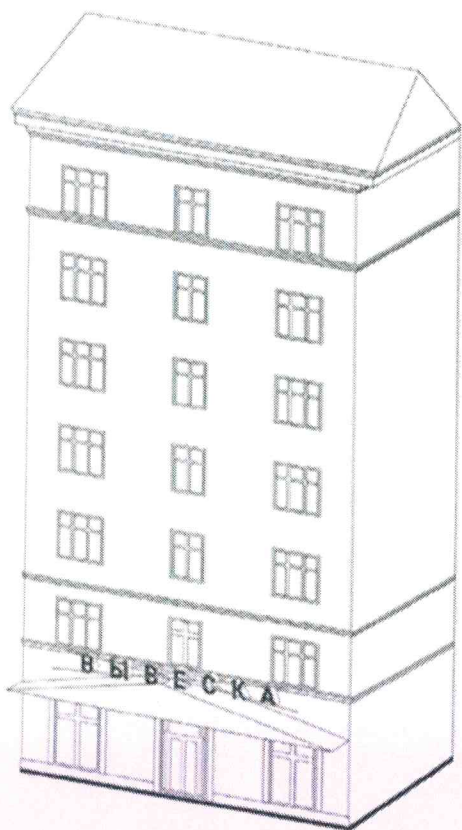
18.1. Нарушение геометрических параметров (размеров) вывесок (подпункт 10.1 пункта 10 Порядка).



18.2. Нарушение требований к местам размещения вывесок (подпункт 10.1 пункта 10 Порядка).



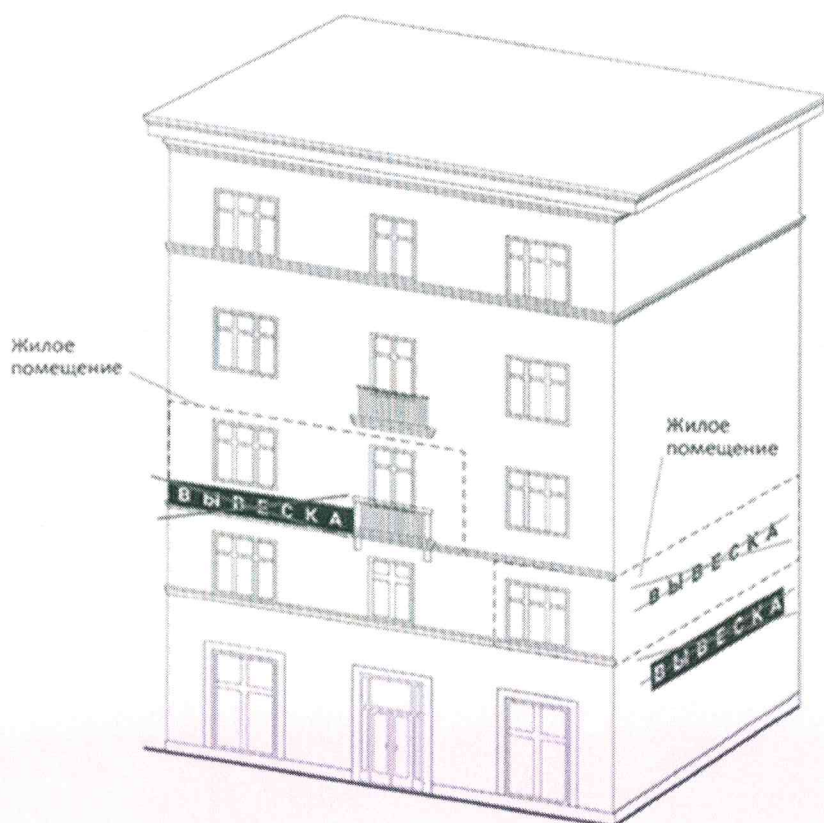
18.3. Размещение на козырьках зданий (подпункт 10.1 пункта 10 Порядка).



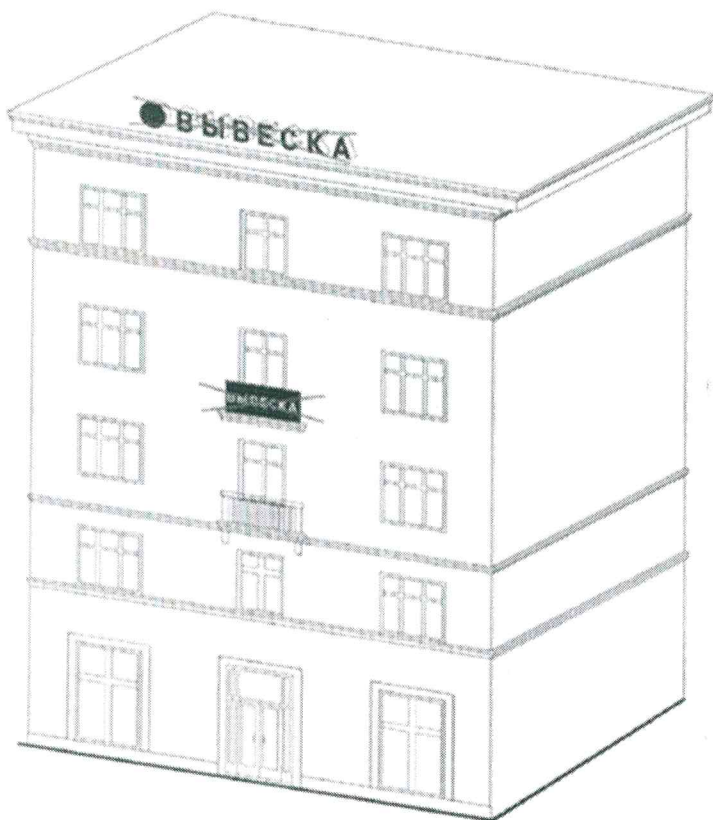
18.4. Полное или частичное перекрытие оконных и дверных проемов, а также витражей и витрин, размещение вывесок в оконных проемах (подпункт 10.1 пункта 10 Порядка).



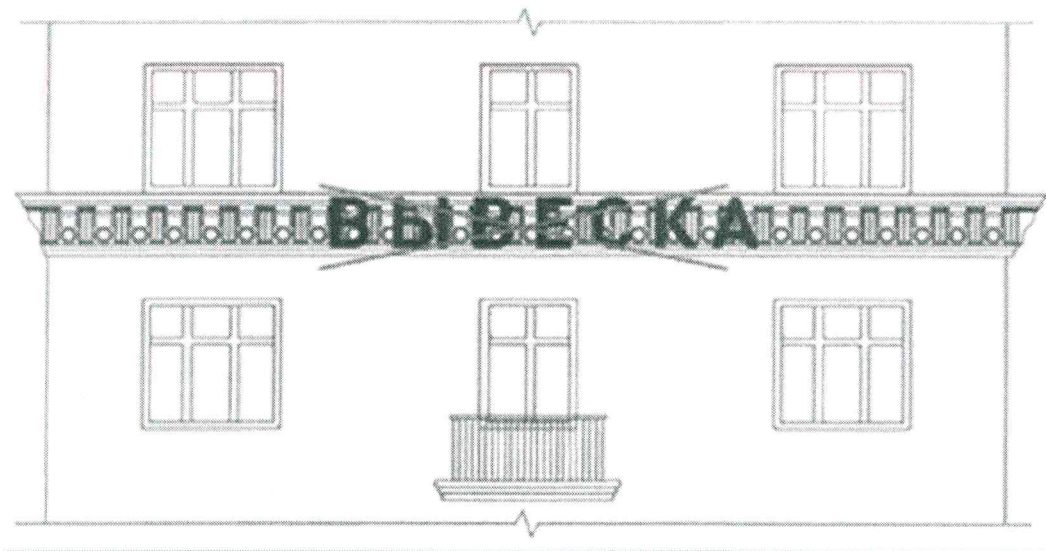
18.5. Размещение вывесок в границах жилых помещений, в том числе на глухих торцах фасада (подпункт 10.1 пункта 10 Порядка).



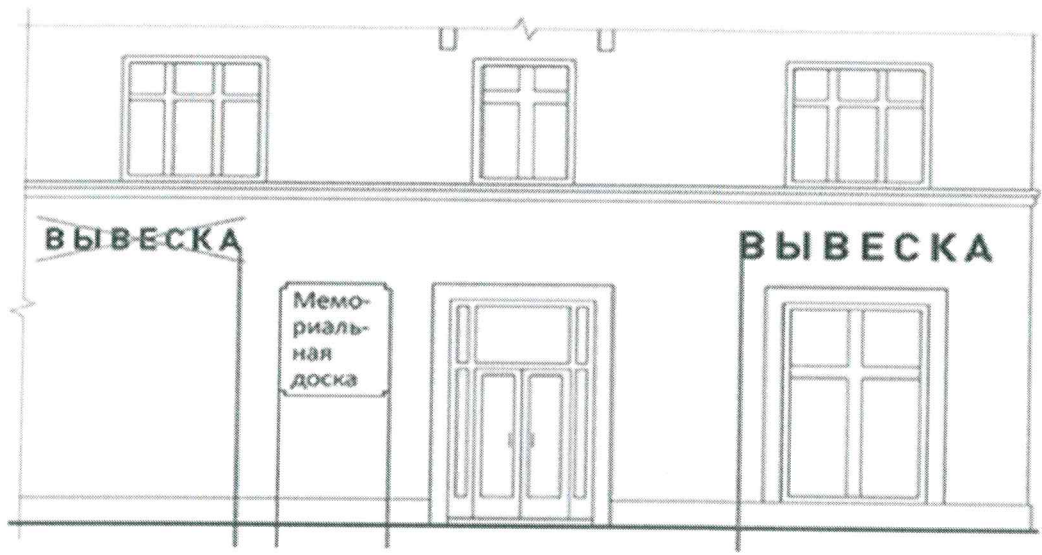
18.6. Размещение вывесок на кровлях, лоджиях и балконах (подпункт 10.1 пункта 10 Порядка).



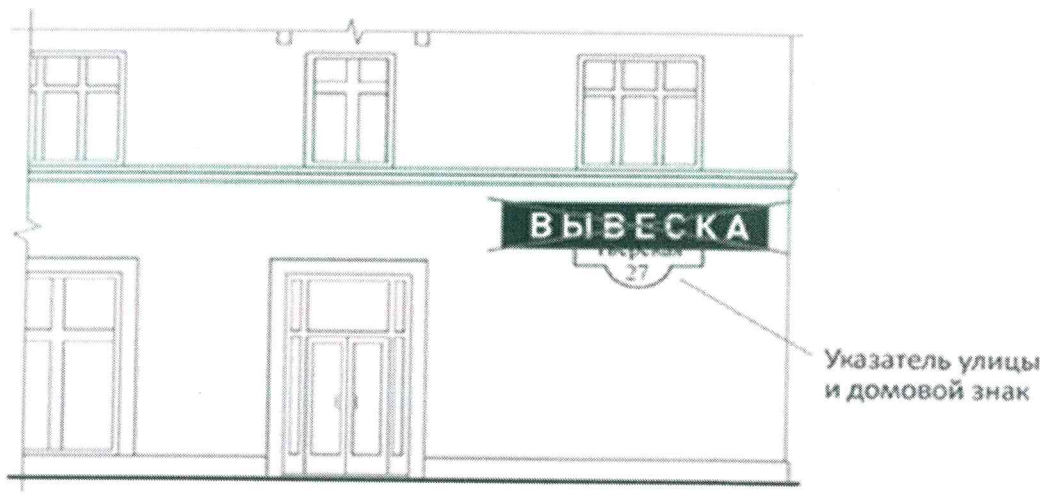
18.7. Размещение вывесок на архитектурных деталях фасадов объектов (в том числе на колоннах, пилястрах, орнаментах, лепнине) (подпункт 10.1 пункта 10 Порядка).



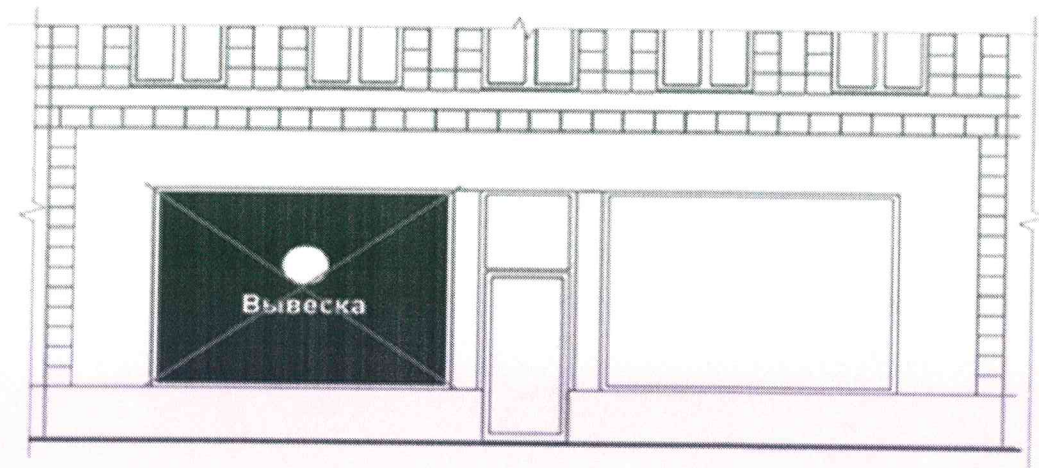
18.8. Размещение вывесок на расстоянии ближе чем 1 м от мемориальных досок (подпункт 10.1 пункта 10 Порядка).



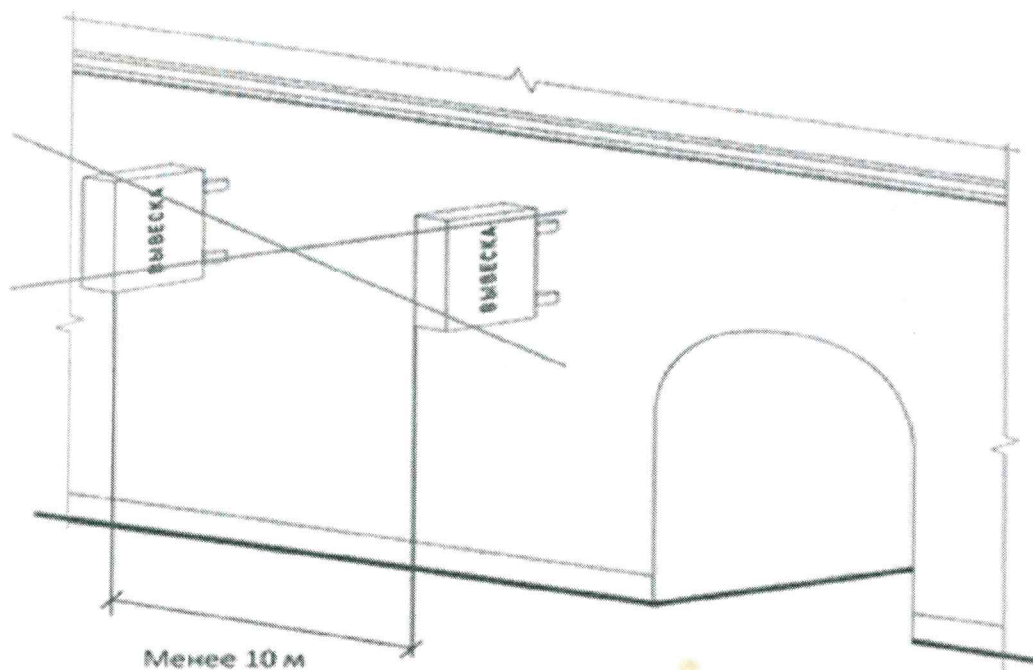
18.9. Перекрытие указателей наименований улиц и номеров домов (подпункт 10.1 пункта 10 Порядка).



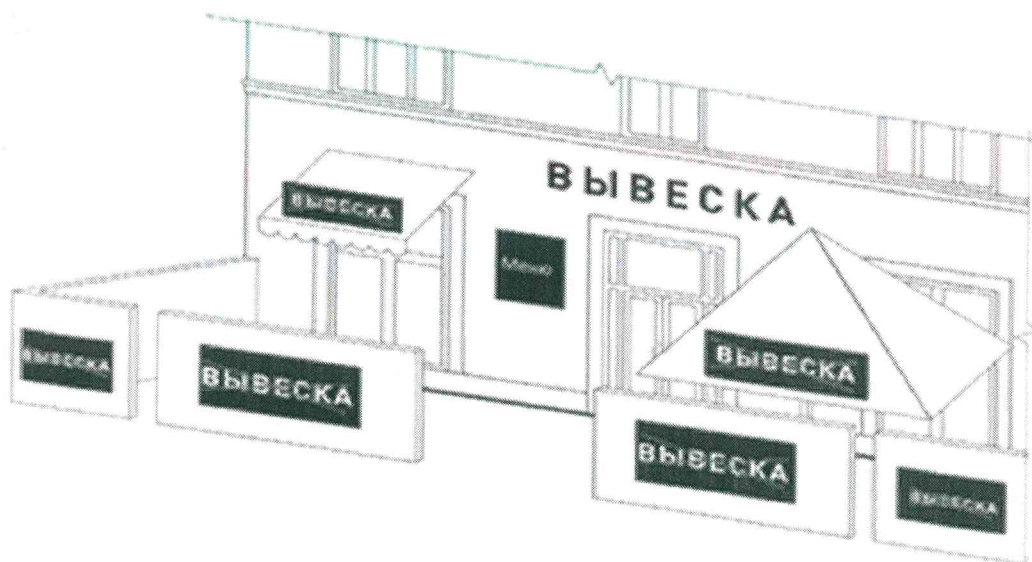
18.10. Окраска и покрытие декоративными пленками поверхности остекления витрин, замена остекления витрин световыми коробами (подпункт 10.1 пункта 10 Порядка).



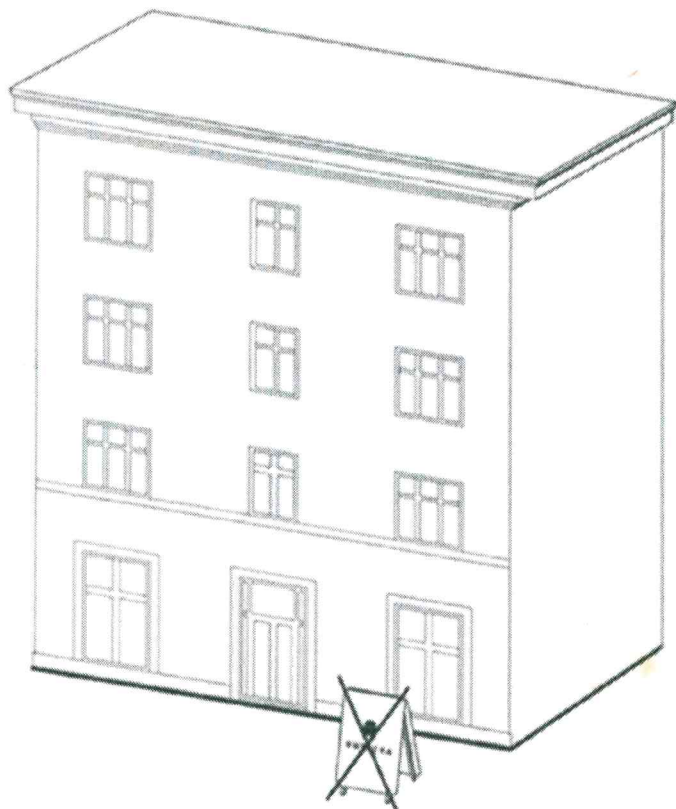
18.11. Размещение консольных вывесок на расстоянии менее 10 м друг от друга (подпункт 10.1 пункта 10 Порядка).



18.12. Размещение вывесок на ограждающих конструкциях сезонных (летних) кафе при стационарных предприятиях общественного питания (подпункт 10.1 пункта 10 Порядка).



18.13. Размещение вывесок в виде отдельно стоящих сборно-разборных (складных) конструкций - штендеров (подпункт 10.4 пункта 10 Порядка).



Отдел архитектуры администрации Усть-Кутского муниципального образования (городского поселения)